

**UCHWAŁA NR LXXXIX/770/24
RADY MIEJSKIEJ GRUDZIĄDZA**

z dnia 27 marca 2024 r.

**w sprawie przystąpienia do sporządzenia miejscowego planu zagospodarowania
przestrzennego terenu położonego pomiędzy ulicami Czarną Drogą, bazą PKS oraz terenami
produkcyjnymi i usługowymi**

Na podstawie art. 18 ust. 2 pkt 5 ustawy z dnia 8 marca 1990 roku o samorządzie gminnym (Dz. U. z 2023 r. poz. 40, poz. 572) oraz art. 14 ust. 1, 2 i 4 ustawy z dnia 27 marca 2003 r. o planowaniu i zagospodarowaniu przestrzennym (Dz. U. z 2023 r. poz. 977), uchwała się, co następuje:

§ 1. Przystępuje się do sporządzenia miejscowego planu zagospodarowania przestrzennego terenu położonego pomiędzy ulicami Czarną Drogą, bazą PKS oraz terenami produkcyjnymi i usługowymi.

§ 2. Granice obszaru objętego planem, o którym mowa w § 1, określa załącznik graficzny do niniejszej uchwały.

§ 3. Celem sporządzenia planu jest ustalenie przeznaczenia terenu, o którym mowa w § 1, oraz zasad jego zabudowy i zagospodarowania.

§ 4. Wykonanie uchwały powierza się Prezydentowi Grudziądza.

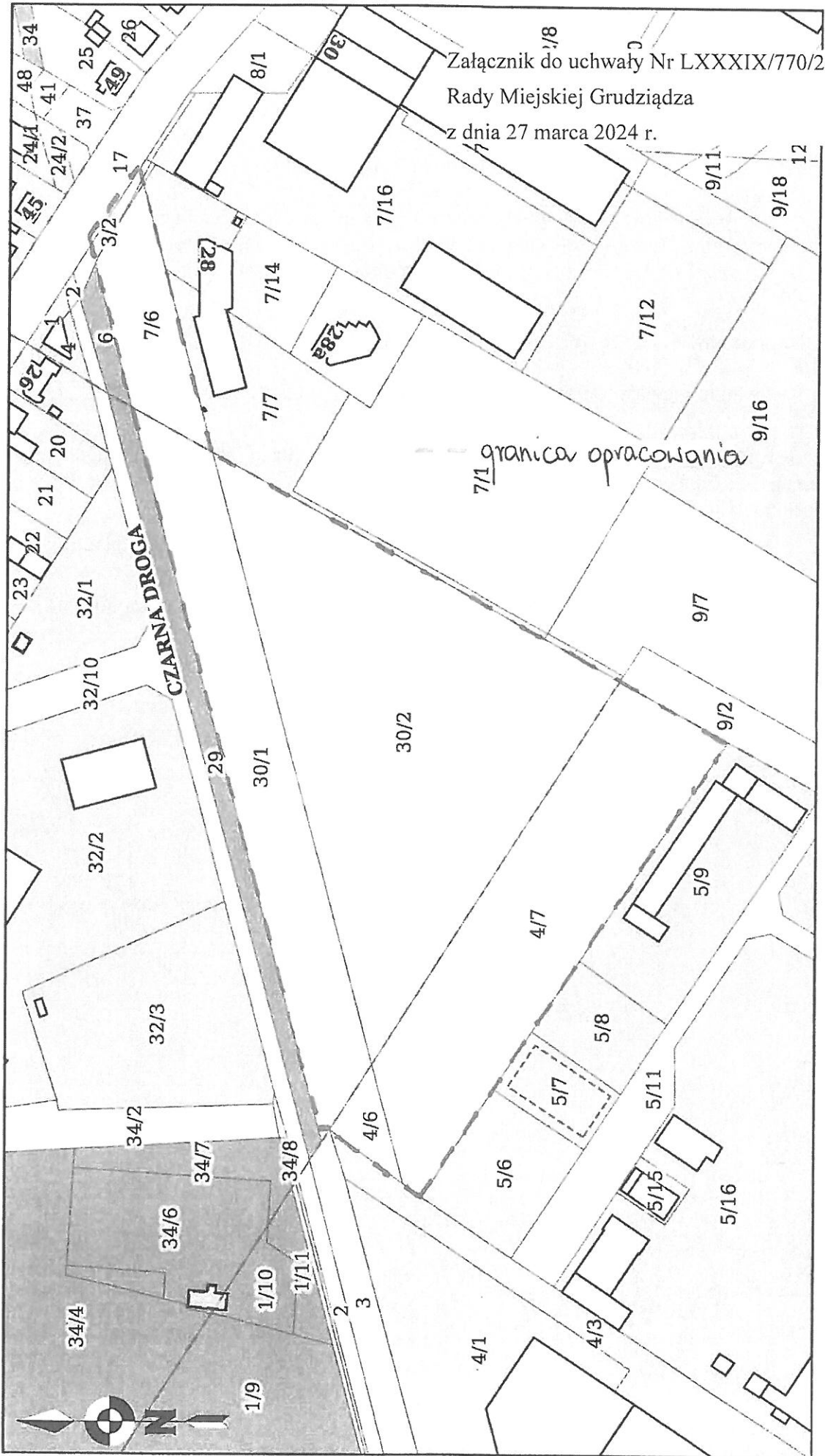
§ 5. Uchwała wchodzi w życie z dniem podjęcia.

Przewodniczący Rady Miejskiej

Łukasz Kowarowski



Załącznik do uchwały Nr LXXXIX/770/24
Rady Miejskiej Grudziądz
z dnia 27 marca 2024 r.



Uzasadnienie

Projekt uchwały obejmuje teren położony pomiędzy ulicami Czarną Drogą, bazą PKS oraz terenami produkcyjnymi i usługowymi o powierzchni ok. 3,2 ha.

Dla wskazanego terenu obowiązuje miejscowy plan zagospodarowania przestrzennego terenu obejmującego obszar ograniczony ulicą Waryńskiego, terenami fabryki „Stomil”, bazy PKS, terenami stadionu „Olimpia”, ul. Frycza Modrzewskiego, zatwierdzony uchwałą Nr XIV/148/99 Rady Miejskiej w Grudziądzu z dnia 15 grudnia 1999 r. (Dz. Urz. Woj. Kujawsko-Pomorskiego Nr 6 poz. 39 z dnia 31 stycznia 2000 r.). Obowiązujący plan miejscowy przewiduje na obecnym terenie funkcję usługową.

Od czasu wejścia w życie obowiązującego planu miejscowego okoliczne działki uległy przekształceniu, zagospodarowaniu, a także zmienił się stan własności i potrzeby władających gruntami. Wpłynął również wniosek właściciela działek o rozszerzenie obecnej funkcji o zabudowę mieszkaniową wielorodzinną.

Zmianie uległa również ustawa o planowaniu i zagospodarowaniu przestrzennym, zgodnie z którą sporządzane są plany miejscowe. Wobec powyższego należy dostosować treść nowego planu miejscowego do przepisów zawartych w ustawie z dnia 27 marca 2003 r. o planowaniu i zagospodarowaniu przestrzennym (Dz. U. z 2023 r. poz. 977), poprzez określenie zasad kształtowania zabudowy, wskaźniki zagospodarowania, maksymalną i minimalną intensywność zabudowy, minimalny udział procentowy powierzchni biologicznie czynnej w odniesieniu do powierzchni działki, maksymalną wysokość zabudowy czy minimalną liczbę miejsc parkingowych i sposób ich realizacji, a także linię zabudowy i gabaryty obiektów. Przeprowadzenie prac planistycznych pozwoli na właściwe zagospodarowanie nieruchomości. Planowane przeznaczenie terenu będzie zgodne ze Studium uwarunkowań i kierunków zagospodarowania przestrzennego miasta Grudziądz.

